

ALGUNOS GASTERÓPODOS CRETÁVICOS DE CERVERA DEL MAESTRAT

Sebastián Calzada * & Enric Forner **

* Museo Geológico del Seminario de Barcelona. Diputación, 231. Barcelona 08007. España.

** Mestre Canós, 1 3^o6^a. Castelló de la Plana. 12005. España. E-mail: forner_enr@gva.es

KEYWORDS - Palaeontology. Mollusca. Gastropoda. New species. Cretaceous. Barremian-Aptian. Spain.

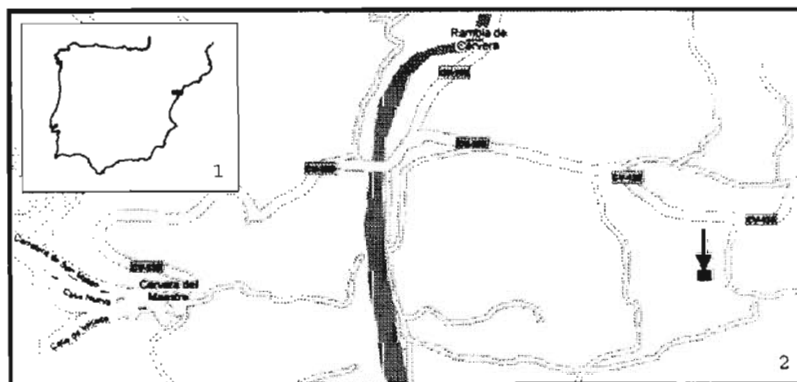
RESUMEN - Se describe un conjunto de gasterópodos recolectados en el Barremiense superior-Beduliense basal de Cervera del Maestrat (Provincia de Castellón, Cordillera Ibérica). Se describen como nuevas especies las siguientes: *Tornatellaea royo*, *Goniocylindrites rierai*, *Helicacanthus fusteri*, *Nerinella adserai* y *Anchura carrascoi*. *Goniocylindrites rierai n. sp.* es la forma descrita como *Orthostoma verneuili* (Verneuil & Lorière, 1868) no pudiéndose utilizar este nombre específico por estar ya ocupado por *Goniocylindrites verneuilli* (Vilanova, 1859). Además se sugiere que *Confusiscalca caneroti* (Calzada, 1973) es un sinónimo posterior de *Rhynchocerithium valeriae* (Verneuil & Lorière, 1868). También se sugiere la sinonimia entre *Turritella pradoana* (Vilanova, 1868) y *Turritella tournali* (Coquand, 1865). Se señala la semejanza de esta fauna con la de Forcall, estudiada por Calzada (1989).

ABSTRACT - This paper deals with some gastropods coming from the Upper Barremian-Lower Aptian of Cervera del Maestrat (Castellón Province, Iberian Cordillera). The following species are described as new ones: *Tornatellaea royo*, *Goniocylindrites rierai*, *Helicacanthus fusteri*, *Nerinella adserai* and *Anchura carrascoi*. *Goniocylindrites rierai n. sp.* is the same as *Orthostoma verneuili* (Verneuil & Lorière, 1868) because this specific name is already used as *Goniocylindrites verneuilli* (Vilanova, 1859). Besides, *Confusiscalca caneroti* (Calzada, 1973) is suggested to be an objective synonym of *Rhynchocerithium valeriae* (Verneuil & Lorière, 1868). In addition, the synonymy between *Turritella pradoana* (Vilanova, 1868) and *Turritella tournali* (Coquand, 1865) is suggested. This fauna is closely related to the fauna of Forcall, described in Calzada (1989).

INTRODUCCIÓN

Uno de nosotros (E. F.) recolectó hace tiempo un conjunto de gasterópodos de Cervera del Maestrat, en el lugar llamado "El Toll de Valentí". Coordenadas UTM: 0271382/4481875 y una altitud de 184 m. Tras su estudio se describen aquí, destacando la presencia de especies nuevas. Sobre la estratigrafía de la región nos remitimos a las obras clásicas de Canerot (tesis, 1982 y memorias de las Hojas del IGME) y de Salas (1986). Según esto, la cronostratigrafía de "El Toll de Valentí" es Beduliense basal, encuadrándose en la formación

Margas de Cervera del Maestrat. No obstante algún dato reciente, como el hallazgo de *Imerites giraudi giraudi* (Kilian, 1888), en el tramo medio de la formación *Arcillas de Morella* (López 2007), ammonideo que da nombre a una biozona del Barremiense superior nos lleva a considerar dicha formación de edad Barremiense terminal o Bedouliense basal. Esta posibilidad ya fue apuntada por el propio Canerot (1982: 285). La formación *Margas de Cervera del Maestrat*, es de la misma edad, corresponden a un cambio lateral de las *Arcillas de Morella* (Salas, 1986: 343), éstas se interpretan como los depósitos de un delta dominado por las mareas, serían la



Figs 1-2. Localización del yacimiento Toll de Valentí, en el municipio de Cervera del Maestrat

Material y dimensiones - Un ejemplar juvenil, bien conservado. N° 74271 MGSB. H = 8,5 y W = 5.

Descripción - Protoconcha no conservada. Concha pequeña, más alta que ancha, bicónica. Espira de 7 vueltas más anchas que altas (3 : 1) y de perfil plano convexo y con una pequeña rampa adapical. Cada vuelta está ornamentada por costillas axiales poco salientes. Angulo apical de unos 25°. Líneas de crecimiento oblicuas, poco marcadas, formando un ángulo de unos 60°. Sutura bien delimitada. Última vuelta algo mayor que la mitad de la altura total. Peristoma discontinuo. Abertura muy alargada, cuadrangular, mucho más alta que ancha. Columnilla recta, con tres pliegues en su parte abapical. Son paralelos y el menor es el más abapical. No hay ombligo.

Distribución - Es la primera cita en España de esta especie descrita originalmente del SE de Francia (Drôme), ampliando así su extensión geográfica.

Notas - En una primera determinación se creyó que se trataba de una nueva especie de *Trochacteon*. Pero una de las figuras de Sayn, la figura 7 en concreto, muestra un ejemplar juvenil, que coincide totalmente con el ejemplar estudiado. Así pues se ha asignado a esta especie.

Familia Nododelphinulidae Cox, 1960

Género *Helicacanthus* Dacqué in Wenz, 1938

1938 *Helicacanthus* Dacqué: Wenz p. 265.

1993 *Helicacanthus* Dacqué: Calzada in Reig & Calzada, p. 384 con discusión sobre el género.

***Helicacanthus fusteri* n. sp.**

Lám I, fig.5. fig. 4 en texto (esquema)

2000 *Gibbula?* sp. Calzada, p. 31, fig.1.3.

Datos taxonómicos - El holotipo es el ejemplar figurado y que se guarda en el Museo Geológico del Seminario de Barcelona con el número 74274. Procede del Barremiense superior-Beduliense basal de Cervera del Maestrat, Hoja 571, Vinaròs. Se nombra en honor de Doña Inmaculada Fuster, aficionada a la Paleontología y buena amiga de uno de los autores. Medidas: H = 5 y W = 6,5.

Diagnosis - *Helicacanthus* pequeño, con ángulo apical obtuso.

Material y medidas (mm) -. Cinco ejemplares. Se dan las medidas de cuatro de ellos, incluido el holotipo.

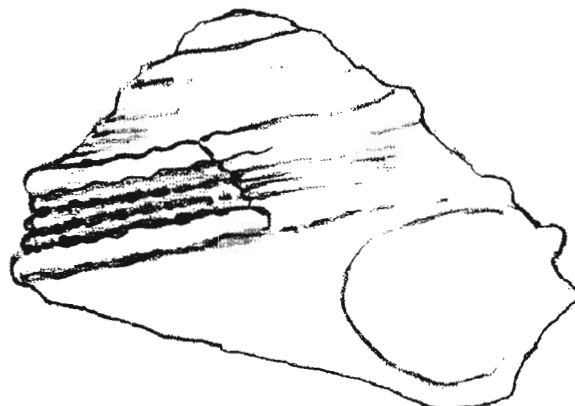


Fig. 4. *Helicacanthus fusteri* n. sp. Esquema del holotipo indicando la forma general y la ornamentación de una parte de la vuelta. (Cámara clara). Medidas en texto. (Dibujo Carrasco)

H	W
5	6,5
4	5,5
3	3,5
3,5	4

Descripción -Protoconcha de un botón y una vuelta. Concha pequeña, más ancha que alta, turbinoide Espira de 3 vueltas escalonadas, más anchas que altas (3:1). Angulo apical de unos 130°. Cada vuelta está ornamentada por 5 cordones espirales, 3 finos situados en el centro de la vuelta y otros dos limitándola, uno en su parte adapical y otro abapical. Ambos ligeramente festoneados. Líneas de crecimiento oblicuas, pocomarcadas, formando un ángulo de unos 45°. Sutura bien delimitada. Última vuelta equivalente a 2/3 de la altura total. Base ligeramente convexa, cubierta por 6 cordones espirales destacando la carena más externa o adapical, festoneada. Peristoma discontinuo. Abertura casi circular, más ancha que alta. Columnilla recta, sin pliegues. Ombligo reducido a una hendidura o ampliamente desarrollado.

Distinción de otras especies - Se diferencia de *Helicacanthus octavius*, (d'Orbigny, 1850) especie que la sustituye en el Albiense, porque en esta especie, muy polimorfa, aparecen siempre 3 carenas espirales de casi igual importancia. Por la forma general de los ejemplares de la n.sp., con un ángulo apical obtuso, no pueden considerarse como juveniles de *Helicacanthus octavius*. Calzada (2000) asignó con duda al género *Gibbula* un ejemplar de Cervera del Maestrat. Este ejemplar debe añadirse al conjunto estudiado.

Familia Trochidae Rafinesque, 1815
Subfamilia Proconulinae Cox, 1960

Género *Proconulus* Cossmann, 1918

1918 *Proconulus* Cossmann, p. 276.

1938 *Proconulus* Wenz, p. 278

1960 *Proconulus* Cossmann: Cox, p. 1 248.

***Proconulus eixarchi* Calzada & Forner, 2006**

Fig. 5 en texto

2006 *Proconulus eixarchi* Calzada & Forner, p. 49-51, figs. 1-2.

Datos taxonómicos - El holotipo es el ejemplar figurado y que se guarda en el MGSB con el número 73450. Procede del Barremiense superior-Beduliense basal de Cervera del Maestrat (Castellón). Hoja 571, Vinaròs. Se nombró en honor de D. José Eixarch en su nonagésimo primer aniversario.

Diagnosis - *Proconulus* con una fuerte carena abapical en sus vueltas y con una quilla o carena en la base situada hacia la parte abaxial, que se relaciona con la carena abapical sobre cada vuelta.

Material y dimensiones - Cinco ejemplares, bien conservados, pero sólo uno conserva la protoconcha.

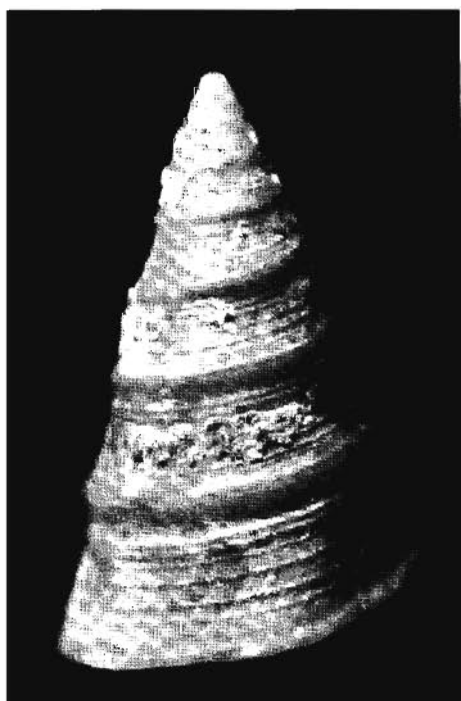


Fig. 5. *Proconulus eixarchi* Calzada & Forner, 2006. Holotipo 73450 MGSB.(Foto Granados).

H	W
8,5	5
10	6
11,5	7
11	7
12	8

Descripción -Protoconcha de un botón y una vuelta. Concha más alta que ancha, troquiforme Espira de 5 vueltas más anchas que altas (2,3 : 1) y de perfil plano. Cada vuelta está ornamentada por finas líneas espirales, pero destacando dos: una que limita la vuelta (carena abapical) y otra situada en el cuarto adapical, ligeramente festoneada. El conjunto de estas dos carenas esboza un canal, que se prolonga sobre la base. Líneas de crecimiento, poco marcadas, formando un ángulo de unos 60°. Sutura bien delimitada. Última vuelta como las anteriores. Base casi plana, ligeramente convexa, destacando la carena, que prolonga la carena festoneada que está en la parte adapical de cada vuelta. Peristoma discontinuo. Abertura cuadrangular, más ancha que alta. Columnilla recta, sin pliegues. No hay ombligo

Distinción de otras especies - Se diferencia de *Proconulus roselli* (Calzada, 1993) Campaniense del Pirineo, porque esta especie muestra una ornamentación de 3 débiles carenas, siendo su forma general algo pupoide.

Notas - Se ha repetido la diagnosis y demás datos atendiendo a la peculiar difusión de la publicación donde se describió por primera vez, muy ajena al mundo de la ciencia paleontológica. Sobre la asignación subfamiliar nos remitimos a Calzada (in Reig & Calzada 1993) donde se justifica el empleo de la sistemática de Cox, valorando la visión paleontológica.

Familia Neritidae Rafinesque, 1815

Género *Neritoma* Morris, 1849

Subgénero *Neridomus* Morris & Lycett. 1850

1938 *Neritoma* Morris: Wenz, p. 415.

***Neritoma alcibari* (Coquand, 1865)**

1865 *Natica alcibari* Coquand, p. 262, pl. III, figs. 14-15.

1989 *Neritoma (Neridomus) alcibari* (Coquand):

Calzada, p. 8, lám. 2, figs. 7 a-c. (Con sinonimia y discusión).

Material y dimensiones - Siete ejemplares, excepto uno que es grande, el resto son pequeños. Se dan sus medidas

EXPLICACIÓN LÁMINA I

1. a-b *Anchura carrascoi* n. sp.
2. *Turritella tournali* Coquand, 1865
3. a-b *Rynchocerithium valeriae* (Verenuil & Lorière, 1868)
4. *Proconulus eixarchi* Calzada & Forner, 2006
5. a -b *Helicacanthus fusteri* n. sp.
6. *Trochacteon barremicus* Sayn, 1932
7. a-b *Tornatellaea royo* n. sp.
8. *Goniocylindrites rierai* n.sp.
9. *Nerinella adserai* n. sp.
10. *Nerinella adserai* n. sp Holotipo .
11. a-b *Ampullina* sp.
12. Conjunto de *Nerineopsis magnei* Calzada,2000 (vueltas convexas) y *Nudivagus asensii* Calzada,2000 (vueltas planas) .

Lámina 1



1 a



1 b



2



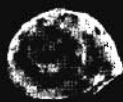
3 a



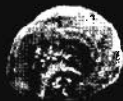
3 b



4



5 a



5 b



6



7 a



7 b



8



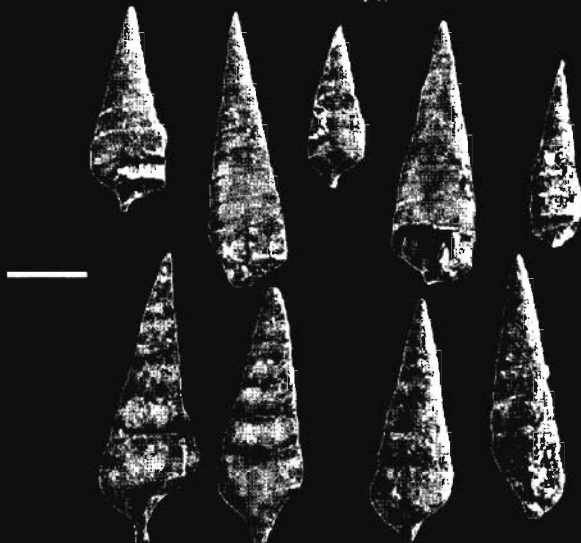
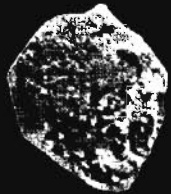
9



10



11



12



Barra = 5 mm