

Tipificació de tres noms d'espècies tarragonines descrites per a la Catalunya transibèrica

P. Pablo Ferrer-Gallego^{1,*}, Roberto Roselló², Emilio Laguna¹ & Juan B. Peris²

1. Servei de Vida Silvestre i Xarxa Natura 2000. CIEF (Centre per a la Investigació i Experimentació Forestal). Generalitat Valenciana, Conselleria d'Agricultura, Desenvolupament Rural, Emergència Climàtica i Transició Ecològica.

2. Departament de Botànica, Facultat de Farmàcia, Universitat de València.

* La correspondència referent a aquest article s'ha d'adreçar a P. Pablo Ferrer-Gallego, Servei de Vida Silvestre i Xarxa Natura 2000. CIEF. Av. Comarques del País Valencià, 114, 46930 Quart de Poblet, València. Correu electrònic: flora.cief@gva.es

Es discuteix el tipus nomenclatural d'*Armeria fontqueri* (Plumbaginaceae), *Hyacinthus fontqueri* (Liliaceae) y *Salix tarraconensis* (Salicaceae), tres noms proposats per a tres espècies descrites per Carlos Pau a partir de col·leccions realitzades per Pius Font Quer el 1915 a les comarques meridionals de Tarragona.

Aquests tres noms són tipificats a partir d'un espècimen pertanyent al material original, conservats a l'herbari del Reial Jardí Botànic de Madrid (MA).

Paraules clau: Carlos Pau, Font Quer, lectotip, nomenclatura, tipificació, Tarragona.

Typification of three species names described for Trans Iberian Catalonia (Tarragona)

The typification of the names *Armeria fontqueri* (Plumbaginaceae), *Hyacinthus fontqueri* (Liliaceae) y *Salix tarraconensis* (Salicaceae) is discussed. These three names were proposed for three species described by Carlos Pau from collections made by Pius Font Quer in 1915, in the southern regions of Tarragona.

These names are typified from a specimen belonging to the original material, preserved in the herbarium of the Royal Botanic Garden of Madrid (MA).

Keywords: Carlos Pau, Font Quer, lectotype, nomenclature, typification, Tarragona.

Es discuteix la tipificació de tres noms d'espècies descrites per Carlos Pau a partir de col·leccions que va realitzar Pius Font i Quer el 1915 a les serres meridionals de la província de Tarragona, denominades pel mateix Font Quer com la "Catalunya transibèrica". Les tres espècies descrites van ser: *Armeria fontqueri* (Plumbaginaceae), *Hyacinthus fontqueri* (Liliaceae) i *Salix tarraconensis* (Salicaceae). Actualment, dos d'aquests tres noms segueixen vigents i són utilitzats per denominar amb rang d'espècie dues plantes endèmiques d'interès conservacionista elevat.

Pel que fa a *Armeria fontqueri*, aquesta espècie pertany a un gènere d'elevada complexitat des del punt de vista taxonòmic. Està repartit per tot el món, principalment per l'Hemisferi Nord, i amb una important representació a Europa, nord-est d'Àfrica, nord i oest d'Àsia, Amèrica del Nord i extrem meridional de Sud-amèrica. A la península Ibèrica mostra una gran riquesa en espècies, amb àmplia representació al vessant atlàntic. La

hibridació juntament amb altres factors, com ara el clima, localitat geogràfica i aïllament, sòl, geologia, etc., han contribuït a augmentar la diversitat i generar noves espècies, moltes endèmiques d'àrea restringida (Fuertes *et al.*, 1999 ; Nieto-Feliner, 1990, 2018; Fuertes & Nieto-Feliner, 2003).

A la flora valenciana, el gènere *Armeria* Willd., nom. cons., no compta amb moltes espècies, però algunes van ser descrites per a la ciència a partir de material recol·lectat dins del territori valencià. Les espècies descrites amb material procedent de la Comunitat Valenciana o territoris limítrofs molt propers i fronterers, són les següents: *Armeria alliacea* (Cav.) Hoffmanns. & Link (≡ *Statice alliacea* Cav.), endemisme de la península Ibèrica, dins del qual es reconeixen dues subespècies: subsp. *alliacea*, distribuïda per la regió valenciana i serra de Javalambre, i subsp. *matritensis* (Pau) Borja & al. (≡ *Statice alliacea* var. *matritensis* Pau), del centre-est de la península Ibèrica. *Armeria fontqueri*

Pau, endemisme repartit pels Ports de Beseit, a la zona de confluència de les províncies de Terol, Castelló i Tarragona, i alguns punts dispersos a la comarca catalana del Priorat. *Armeria filicaulis* subsp. *valentina* (Pau ex C. Vicioso) Mateu & M.B. Crespo (\equiv *A. filicaulis* var. *valentina* Pau ex C. Vicioso), endemisme de les serres interiors de les províncies de València i del nord d'Alicant. Finalment, el nom *A. alliacea* var. *heterophylla* Pau ex C. Vicioso, proposat per descriure plantes de l'interior de la província de València però tractat actualment com a sinònim heterotípic d'*A. alliacea* subsp. *alliacea*. Per acabar, *A. montiberica* García Cardo, Fabado & Mateu, endemisme ibèric, que es distribueix per la serralada Ibèrica meridional, a la confluència de les províncies de Terol, Guadalajara i Conca, i penetrant a la província de València pel Racó d'Ademús a la Mola d'Arroyo Cerezo, d'on procedeixen dos espècimens paratípus (VAL 219172 i VAL 221042) (Riera *et al.*, 2014; García Cardo *et al.*, 2023).

Pel que fa a la tipificació d'aquests noms, pas fonamental per a una taxonomia robusta del gènere *Armeria*, els respectius lectotips d'*A. filicaulis* var. *valentina* (MA 145747 “el lectotip és l'exemplar superior esquerre del plec”) i *A. alliacea* var. *heterophylla* (MA 145590 [“el lectotip és l'exemplar esquerre del plec”]) ja van ser designats per Bayón (1987). Tot i això, encara queden per tipificar els noms *Statice alliacea* i *Armeria fontqueri*.

En relació amb *Hyacinthus fontqueri*, aquesta planta va ser considerada per alguns autors com a bona espècie dins del gènere *Brimeura* Salisb., com *B. fontqueri* (Pau) Speta, o bé amb rang subespecífic, com *B. amethystina* subsp. *fontqueri* (Pau) O. Bolòs & Vigo. Tot i això, Almeida *et al.* (2001) i Sáez *et al.* (2011) aclareixen la controvèrsia taxonòmica relativa a *Brimeura amethystina* (L.) Chouard i *B. fontqueri*, per a confirmar que es tracta de sinònims sobre la base de les anàlisis realitzades. En conseqüència, el nom de Pau deu ser tractat com un sinònim heterotípic de *B. amethystina*, el basíonim del qual és el nom linneà *Hyacinthus amethystinus*.

Respecte al nom *Salix tarraconensis*, es tracta d'un petit arbust (en general casmòfit) que viu preferentment als penya-segats calcaris més ombrívols. És un endemisme del sud de Tarragona i nord de Castelló que compta amb escasses poblacions. Així, des del punt de vista de la seva conservació, resulta una espècie molt interessant però molt complexa de reproduir, raó per la qual es va fer un estudi per a la seva propagació *in vitro* (Amo-Marzo & Lledó, 1996).

L'objectiu del present treball és la tipificació de tres noms proposats per Pau, *Armeria fontqueri*, *Hyacinthus fontqueri* i *Salix tarraconensis*, a partir de l'estudi del material original.

Material i mètodes

La tipificació de cadascun dels noms es basa en l'examen de la bibliografia pertinent i en l'estudi dels espècimens d'herbari originals dels autors que van descriure les espècies respectives. Les sigles dels herbaris corresponen a Thiers (2024 [actualització contínua]). Va ser possible fer una selecció preliminar del material gràcies a les imatges digitals de tipus proporcionades a JSTOR Global Plants web (<http://plants.jstor.org>) [consultada al gener de 2024] i altres fonts en línia. Llevat que s'indique el contrari, els codis dels plecs d'herbari inclosos en aquest treball són codis de barres. Per a la selecció dels tipus, s'han comparat els protòlegs amb el material original i se n'han seleccionat els espècimens més complets i informatius (Art. 9.4 del *Codi de Shenzhen*, Turland & al., 2018). La identitat dels lectotips designats es verifica amb l'ús actual dels noms respectius. Els noms actualment acceptats apareixen en negreta i cursiva (els sinònims homotípics s'indiquen amb el símbol \equiv). La indicació locotípica per a cada nom s'indica sota la cita bibliogràfica del protòleg i entre cometes.

Tipificació dels noms

Armeria fontqueri

El protòleg del nom *Armeria fontqueri* inclou una descripció de la planta, precedida del número “148” i el nom “*Armeria Fontqueri* Pau, nov. sp. – Pla de morfologia específica de l'*Armeria alpina*”; i seguit del comentari sobre la seva procedència geogràfica “Hab. La Foia, les Llomes de Terranyes, etc., als Ports d'Horta, a uns 1000 m. d'alt.”. Finalment, el protòleg també inclou una il·lustració “Làmina 4” (signada per I. Sagarra del.) d'una planta completa, amb fulles i inflorescència, i un dibuix per separat d'un calze (Fig. 1) (Pau in Font Quer, 1916).

Entre el material original utilitzat per Pau per a la descripció d'aquesta espècie, a més de l'element original que constitueix la làmina, hem localitzat dos espècimens d'herbari rellevants procedents de l'herbari de Font Quer i actualment conservats a la col·lecció de Carlos Pau de l'herbari del Reial Jardí

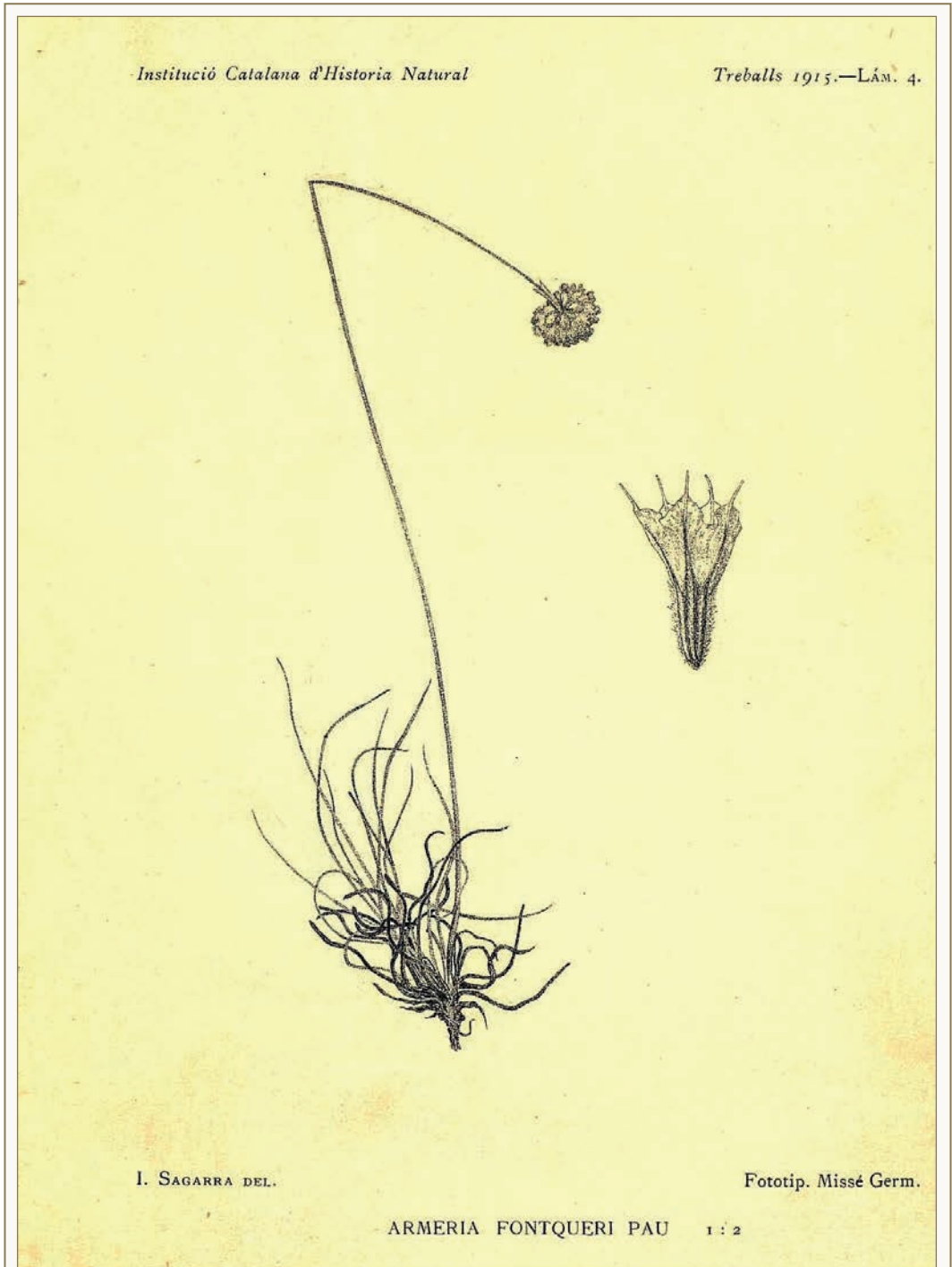


FIGURA 1. Il·lustració d'*Armeria fontqueri* Pau "Làmina 4" inclosa al protòleg per Pau (in Font Quer, 1916).

Illustration of *Armeria fontqueri* Pau "Làmina 4" included in the protologue by Pau (in Font Quer, 1916).

Botànic de Madrid (amb codis de barres MA 397237 i MA 145849).

L'espècimen amb codi de barres MA 397237 es compon de dues plantes, ambdues amb fulles, però només una conserva la inflorescència, acompanyades d'una etiqueta original manuscrita, en la qual apareix escrit el següent: "N.º 28/Herbario de P. Font Quer/16 Junio de 1915/Habitación La Foya, C. Alfara (Tarragona)/Estación a 1000 m. alt./Observaciones". El plec conté a més una etiqueta impresa "Caroli Pau - Herbarium Hispanicum", i una altra de revisió de Gonzalo Nieto Feliner, amb data octubre de 1986, que indica que és material tipus d'*Armeria fontqueri* <https://imagenes.rjb.csic.es/herbariV/visorVCat.php?img=MA-01-00397237>

D'altra banda, el plec amb codi de barres MA 145849 conté dues plantes completes i molt ben conservades, ambdues amb fulles i inflorescències, i un sobre amb restes de flors i inflorescència. Aquest material està acompanyat d'una etiqueta original, on es pot llegir el següent: "N.º 29/145849/Herbario de P. Font Quer/Armeria Fontqueri Pau /14 Junio de 1915/Habitación Les Llomes de Terranyes, en los Ptos. de Horta/Estación (Tarragona), prados secos a 1000 m./Observaciones fue mi tipo/princeps.". El plec conté a més dues etiquetes més de revisió: "Jardin Botanico de Madrid/Armeria maritima (Mill.) Willd./ssp. eumaritima sensu Bern/var. Fontqueri (Pau) Bern (series H)/subv. genuina sensu Bern/Revisado Bernis/19"; i "Revisión para Flora iberica/Material Tipo/A. fontqueri Pau in Font Quer, Treb. Inst./Cat. H. N. 1915: 30 (1916)./Gonzalo Nieto Feliner/IX 1986/Real Jardín Botánico. Madrid." (Fig. 2).

Aquests dos espècimens són, sens dubte, material original utilitzat per Pau per a la descripció de la seva espècie. Al protòleg s'indica les dues localitats que apareixen també escrites a les etiquetes dels dos plecs: "La Foya" al plec MA 397237 i "Les Llomes de Terranyes" al plec MA 145849, ambdues als "Ports d'Horta" com indica el protòleg. Però en cap cas apareix cap altra informació addicional, com ara la data de recollecció, l'autor de la recollecció, número de recollecció, etc., per la qual cosa no poden ser considerats com a sintipus. No obstant això, aquest material va ser sens dubte recollit per Font Quer; a la publicació original de 1916 s'esmenta: "A darrers de maig de l'any passat, En Pau ens deia: "Si valgués el meu consell, indicaria a vostè que anés cap als límits aragonesos i valencians,

on descobriria qualche espècie nova per En Cadevall. Jo aniria als Ports de Beceit i aquesta és l'època oportuna". Així fou que, amb les ganes que en teniem des de temps, no poguérem resistir la temptació, i quinze dies després sortíem cap a Tortosa i Horta." (Font Quer, 1916: 10).

D'altra banda, hem localitzat un altre material d'aquesta espècie recollit per Font Quer i conservat a l'herbari del Museu Britànic d'Història Natural de Londres, a BM. L'espècimen, amb codi de barres BM000752175, es compon de dues plantes molt completes i molt ben conservades. Aquest material està acompanyat d'una etiqueta impresa, on apareix anotat: "Plants d'Espagne - F. Sennen/1931/Núm. 2924/Armeria Fontqueri Pau ap. Font Quer./"Una excursió botànica a la Catalunya transibèrica"/núm. 148 (1916)/Catalogne: La Mola de Falset, rochers/calcaires - 900 m./1916-7-VI/Leg. Dr. Font Quer" (duplicats d'aquest: SLA039073, LY0421675, LY0421673, P05387101, JBAG 7313, MA145850, BC-Cadevall-822463, BCN 88989, BC-Sennen-950215, BC-54325 i BC-54328). Aquest material és rellevant, però no el considerem com a original ja que no va ser vist per Pau i sembla que va poder ser una recollecció realitzada després de la publicació del protòleg. La data de la publicació del treball de Font Quer, encara que a la portada figura l'any 1915, segons es llegeix a la pàgina 211 del mateix volum, va haver de ser posterior al 30 de gener de 1916, data que apareix esmentada en aquesta pàgina del volum 1 de la revista *Treballs de la Institució Catalana d'Història Natural*: "Entre altres i com a principals, hem revisat amb cura les col·leccions dels nostres bons amics i consocis Sr. Artur Bofill i Poch, Sr. Llorens Tomàs († a 30 Janer 1916) [...]"

En conclusió, entre els elements originals esmentats per al nom *Armeria fontqueri*, la il·lustració publicada al protòleg i els espècimens MA 397237 i MA 145849, seleccionem com a lectotip del nom de l'espècie de Pau l'espècimen MA 145849. Aquest material és el que fou anotat per Pau a l'etiqueta que conté el plec com "fué mi tipo princeps" i és, a més, el més complet i millor conservat, i sens dubte permet mantenir el concepte tradicional i l'ús actual del nom.

Armeria fontqueri Pau in Font Quer, Treb. Inst. Catalana Hist. Nat. 1: 30, lám. 4. 1916

"Hab. La Foya, les Llomes de Terranyes, etc., en els Ports d'Horta, a uns 1.000 m. alt."

LECTOTYPUS (*hic designatus*): Espanya, Tarragona, les Llomes de Terranyes, en los Puertos de Horta, 14

Junio 1915, *P. Font Quer n. 29.*, MA, código de barras MA145849 (Fig. 2).

Hyacinthus fontqueri

El protòleg inclou la informació següent: “19. *Hyacinthus Fontqueri* Pau, nov. sp.; *H. amethystinus* Cad. i loco Montsant (“Notas críticas fitogeográficas”), Boletín de la R. S. E. de Historia Natural, Mayo de 1911, et Font Quer in sched., non L. – “*Amethystino affinis sed minor, foliis angustioribus, racemo subcorymboso, bracteis pedunculo duplo brevioribus, perigonio violaceo ad tertiam partem superiorem lobato, lobis ovatis erectis, capsula*” Pau in litt. Hab. en la Foya, a uns 1000 m. alt.” (Pau in Font Quer, 1916).

D'altra banda, el protòleg també inclou a més a més una il·lustració d'aquesta planta (làmina 1), que és un element original que pot ser elegit com a lectotip. Aquesta làmina il·lustra una planta completa i el detall d'una inflorescència (Fig. 3).

A l'herbari MA es conserva un espècimen d'aquesta planta procedent de la recol·lecció de Font Quer. L'espècimen MA 21994 es compon de tres plantes molt completes i molt ben conservades, amb fulles i flors. Aquest material està acompanyat d'una etiqueta original manuscrita per Font Quer, on es pot llegir el següent: “N.º 133/2194/Herbario de P. Font Quer/*Hyacinthus amethystinus* L./15 Junio de 1915/Habitación La Foya, c. Horta (Alfara–Tarragona)/Estación Terreno pedregoso a uns 1.000 m/Observaciones” (Fig. 4). Es conserva un duplicat a l'herbari BC (BC–Cadevall-823146). No hem pogut localitzar cap altre material original als herbaris consultats.

Es tria com a lectotip del nom *Hyacinthus fontqueri* l'espècimen d'herbari MA 21994.

Hyacinthus fontqueri Pau in Font Quer, Treb. Inst. Catalana Hist. Nat. 1: 15, lám. 1. 1916

“Hab. en la Foya, a uns 1.000 m. alt.”

LECTOTYPUS (*hic designatus*): Espanya, Tarragona, la Foya, c. Horta, Alfara–Tarragona, 15 Junio 1915, *P. Font Quer n. 133*, MA codi de barres MA 21994 (Fig. 4).

Isolectotipus: BC–Cadevall-823146.

[≡ *Brimeura amethystina* (L.) Chouard subsp. *amethystina*]

Salix tarraconensis

Al protòleg de Font Quer s'indica que Pau va enviar en una carta a Font Quer la diagnosi d'aquesta espècie:

“*Salix tarraconensis* Pau, nov. sp. «*Caprea; affinis sed parvifolia, foliis orbicularis undulato margine, spicis femineis capsulisque parvulis.*» Pau, in litt. Hab. Tossa de Caro, penyals calissos a 1400 m. alt., molt rara.”

Blanco (1987) esmenta a la seva tesi doctoral (inèdita): “Typus. Tortosa, Mte. Caro, en la cumbre, peñascos, a 1400 m, 15-6-1915, Font Quer nº 132, BC58610. Isotypus MA200745.”. Aquesta “tipificació” és inefectiva ja que el treball d'aquesta autora és inèdit i no constitueix una publicació efectivament publicada d'acord amb l'art. 7.10 del Codi de Shenzhen (Turland & al., 2018).

Hem localitzat un plec que es conserva a l'herbari de Pau a MA (MA 200745) que conté material recol·lectat per Font Quer. El plec MA 200745 conté quatre branques amb fulles i una etiqueta original manuscrita per Font Quer, on es pot llegir: “Nº 132/Herbario de P. Font Quer/*Salix cinerea* L., ? var./15 Juny de 1915/Habitación Mte Caro (Tortosa), en la cumbre, a 1.400 m., peñascos/Observaciones Hojas redondeadas, onduladas/pequeñas; estilo alargado; etc.”. El plec conté a més una etiqueta de revisió: “Revisión para “Flora iberica”/“isotypus”/*Salix tarraconensis* Pau/Det.rev. Paloma Blanco/III-1994” (Fig. 5).

Es conserva un duplicat a l'herbari BC, amb el codi BC58610. Aquest plec conté un espècimen, una branca amb fulles, i està acompanyat per una etiqueta original manuscrita per Font Quer, on es pot llegir el següent: “Herbari de P. Font Quer/Núm. 132 Typus!/vid. Gorn./*Salix cineria* L. var. ?/15 Juny de 1915/Habitación Mte Caro, al cim, a 1.400 m/Estació (Tortosa), Penyal-s/Observacions Fulles arrodonides, ondulades/petites, estil allargat, etc./*Salix tarraconensis* Pau, in litt./nov. sp.”. El plec conté a més dues etiquetes més de revisió: 1) “Revisión para “Flora iberica”/*Salix tarraconensis* Pau/Identificación confirmada/Paloma Blanco/Real Jardín Botánico. Madrid/X-1991”; 2) “Typus/*Salix tarraconensis* Pau/in Font Quer, Treb. Inst./Catalana Hist. Nat. 1: 15/(1915)” (Fig. 6)

D'altra banda, la làmina 2 publicada al protòleg constitueix també un element que forma part del material original i que pot ser elegit com a lectotip. Aquesta làmina reproduïx un fragment de planta amb fulles i inflorescències femenines i el detall d'una tija amb fulles (Fig. 7).

En conclusió, entre tot el material original disponible, la làmina número 2 publicada al protòleg i els espècimens recol·lectats d'herbari recol·lectats per



FIGURA 2. Lectotip d'*Armeria fontqueri* Pau (MA 145849). Herbari MA, reproduït amb permís.

Lectotype of *Armeria fontqueri* Pau (MA 145849). Herbarium MA, reproduced with permission.

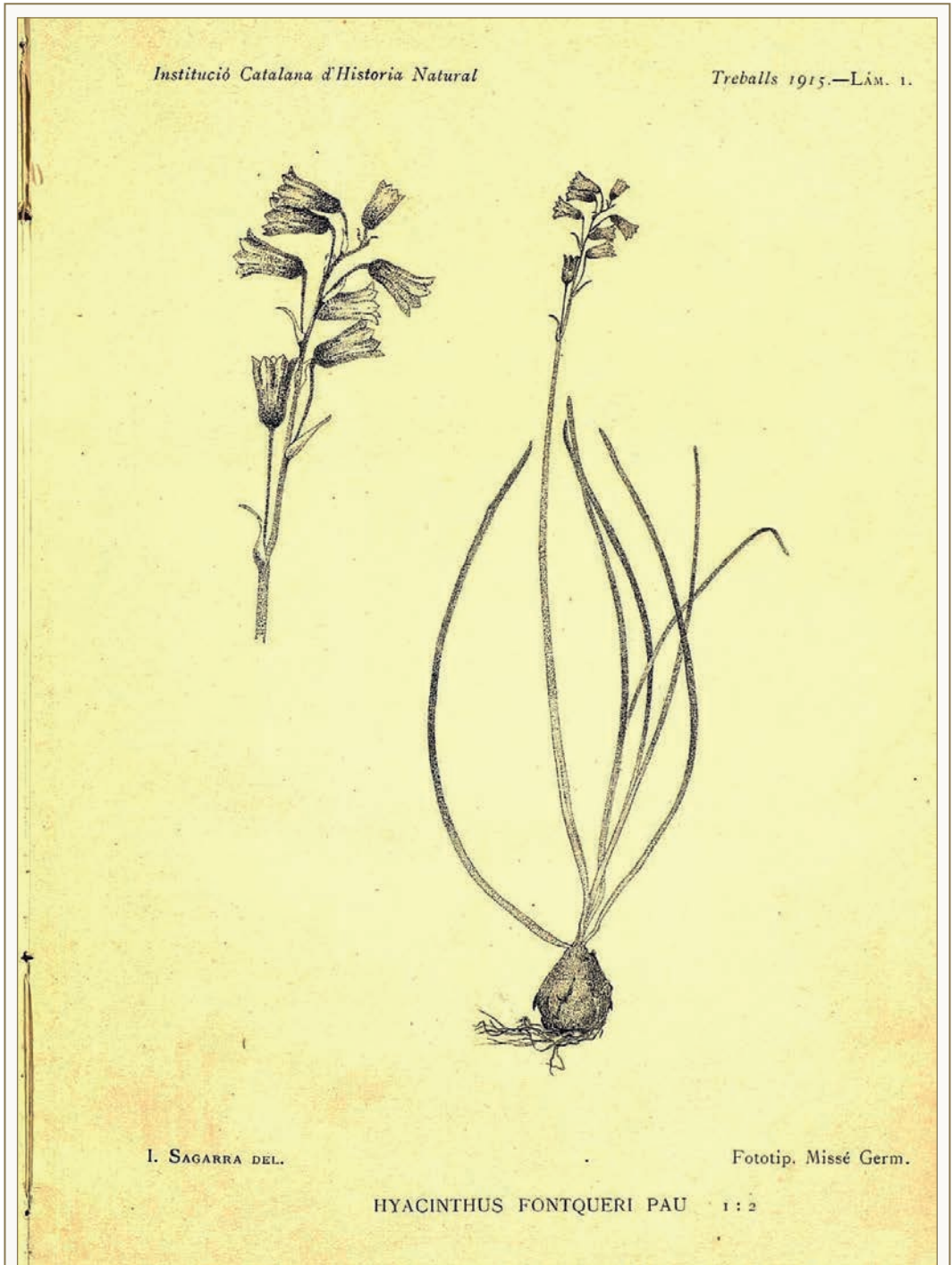


FIGURA 3. Il·lustració de *Hyacinthus fontqueri* Pau "Làmina 1" inclosa al protòleg per Pau (in Font Quer, 1916).

Illustration of *Hyacinthus fontqueri* Pau "Lámina 1" included in the protologue by Pau (in Font Quer, 1916).



FIGURA 4. Lectotip de *Hyacinthus fontqueri* Pau (MA 21994). Herbari MA, reproduït amb permís.

Lectotype of *Hyacinthus fontqueri* Pau (MA 21994). Herbarium MA, reproduced with permission.

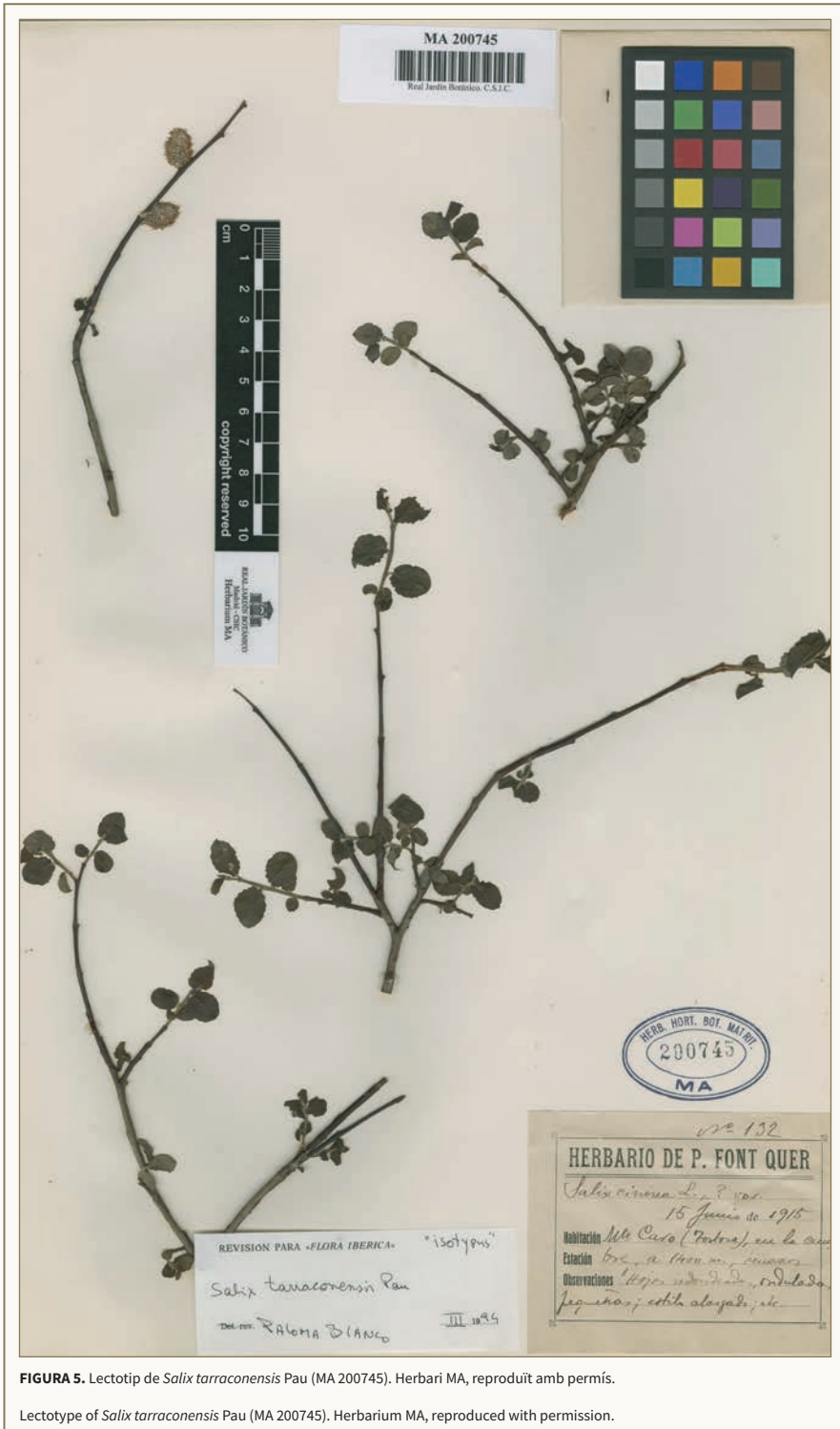


FIGURA 5. Lectotip de *Salix tarraconensis* Pau (MA 200745). Herbari MA, reproduït amb permís.

Lectotype of *Salix tarraconensis* Pau (MA 200745). Herbarium MA, reproduced with permission.



FIGURA 6. Isolectotip de *Salix tarraconensis* Pau (BC 58610). Herbari BC, reproduït amb permís.

Lectotype of *Salix tarraconensis* Pau (BC 58610). Herbarium BC, reproduced with permission.

Institució Catalana d'Història Natural

Treballs 1915.—LÁM. 2.



I. SAGARRA DEL.

Fototip. Missé Germ.

SALIX TARRACONENSIS PAU 1 : 2

FIGURA 7. Il·lustració de *Salix tarraconensis* Pau "Lámina 2" inclosa al protòleg per Pau (in Font Quer, 1916).

Illustration of *Salix tarraconensis* Pau "Lámina 2" included in the protologue by Pau (in Font Quer, 1916).

Font Quer i conservats a MA i BC, se selecciona com a lectotip de *Salix tarraconensis* l'espècimen MA 200745. L'espècimen BC 58610 ha de ser considerat, per tant, com un isolectotip.

Salix tarraconensis Pau in Font Quer, Treb. Inst. Catalana Hist. Nat. 1: 15, lám. 2. 1916

“Hab. Tossa de Caro, penyals calissos a 1.400 m. alt., molt rara.”

LECTOTYPUS (*hic designatus*): Espanya, Tarragona, Monte Caro, Tortosa, al cim, a 1.400 m, 15 Juny 1915, P. Font Quer n. 132, MA codi de barres MA 200745 (Fig. 5). **Isolectotipus:** BC 58610 (Fig. 6).

Agraïments

Agraïm als conservadors dels herbaris consultats (Eva García, MA; Neus Nualart, BC) l'ajuda i les facilitats prestades per a l'estudi dels plec d'herbari. També agraïm la revisió dels dos revisors (Llorenç Sáez i Javier Fabado) que ens han ajudat a millorar el text.

Bibliografia

- Almeida da Silva, R. M., Sáez, L. & Rosselló, J.A. (2001).** Taxonomy of the genus *Brimeura* Salisb. (*Hyacinthaceae*). *Folia Geobot.*, 36, 193-208.
- Amo-Marco, J. B. & Lledó, M. D. (1996).** *In vitro* propagation of *Salix tarraconensis* Pau ex Font Quer, an endemic and threatened plant. *In Vitro Cell. Dev. Biol.-Plant*, 32, 42-46.
- Bayón, E. (1987).** Contribución al conocimiento de la obra botánica de Carlos Vicioso. Apuntes biográficos, bibliografía, nombres por él propuestos o a él atribuidos y tipificación de los mismos. *Ruizia*, 4, 1-188.
- Blanco, P. (1987).** *El género Salix L. (Salicaceae) en España*. Universidad Complutense de Madrid. [Tesi doctoral] inédita.
- Fuertes, J. & Nieto-Feliner, G (2003).** Additive polymorphisms and reticulation in an ITS phylogeny of thrifts (*Armeria*, Plumbaginaceae). *Mol. Phylogenet. Evol.*, 28, 430-447.
- Fuertes, J., Rosselló, J. A. & Nieto-Feliner, G (1999).** Molecular Evidence for the Compilospesies Model of Reticulate Evolution in *Armeria* (Plumbaginaceae). *Syst. Biol.*, 48(4), 735-754.
- Font Quer, P. (1916).** Una excursió botànica a la Catalunya transibèrica. *Treballs de la Institució Catalana d'Història Natural*, 1, 9-35.
- García Cardo, O., Fabado, J. & Mateo, G. (2023).** *Armeria montiberica* sp. nov. (*Plumbaginaceae*), nuevo endemismo para el Sistema Ibérico meridional y aclaraciones acerca de *Armeria trachyphylla* Lange. *Flora Montiberica* 86, 87-100.
- Nieto-Feliner, G. (1990).** *Armeria* Willd. En: S. Castroviejo et al. (Eds.): *Flora iberica*. Vol. 2 (pp. 642-721). Real Jardín Botánico-CSIC.
- Nieto-Feliner, G. (2018).** El género *Armeria* o como combinar diversificación con reticulación. *Conservación Vegetal*, 8, 7-8.
- Riera, J. Fabado, J. Casabó, J., Soler, J. X. & Fabregat, C. (2014).** Noves dades per a flora valenciana. *Nemus* 4, 53-65.
- Sáez, L., Rita, J., Bibiloni, G., Roquet, C. & López-Alvarado, J. (2011).** Systematics of the narrow endemic species *Brimeura duvigneaudii* (Hyacinthaceae). *Orsis*, 25, 55-69.
- Thiers, B. (11 de gener de 2024).** *Index Herbariorum: a global directory of public herbaria and associated staff*. New York Botanical Garden's Virtual Herbarium. Available from: <http://sweetgum.nybg.org/science/ih>
- Turland, N.J., J.H. Wiersema, F.R. Barrie, W. Greuter, D.L. Hawksworth, P.S. Herendeen, S. Knapp, W.-H. Kusber, D.-Z. Li, K. Marhold, T.W. May, J. McNeill, A.M. Monro, J. Prado, M.J. Price & G.F. Smith (eds.) (2018)** *International Code of Nomenclature for algae, fungi, and plants (Shenzhen Code) adopted by the Nineteenth International Botanical Congress Shenzhen, China, July 2017*. Regnum Vegetabile 159. Glashütten: Koeltz Botanical Books. <https://www.iapt-taxon.org/nomen/main.php>